



CRONFA BENSIWN DYFED

Datganiad Strategaeth Fuddsoddi

Gweinyddir gan:



Cynnwys

1. Cyflwyniad.....	2
2. Amcanion a Chredoau Buddsoddi.....	2
3. Y Strategaeth Fuddsoddi.....	3
4. Mesur a rheoli risg.....	4
5. Agwedd at gyfuno asedau.....	6
6. Buddsoddi cyfrifol ac i ba raddau y rhoddir ystyriaeth i ffactorau anariannol wrth ddewis, cadw a gwireddu buddsoddiadau.....	9
7. Ymarfer hawliau (gan gynnwys hawliau pleidleisio) sydd ynghlwm wrth fuddsoddiadau.....	10
8. Egwyddorion Myners.....	11
9. Cyngor a gymerwyd.....	11
Atodiad A - Dyraniad Asedau Strategol.....	11
Atodiad B - 6 Egwyddor Myners – Rhestr Wirio Cydymffurfiaeth.....	12

1. Cyflwyniad

Hwn yw Datganiad Strategaeth Fuddsoddi (y “Datganiad”) Cronfa Bensiwn Dyfed (y “Gronfa”) sy’n ofynnol gan Reoliad 7 Rheoliadau Cynllun Pensiwn Llywodraeth Leol (Rheoli a Buddsoddi Cronfeydd) 2016 (y “Rheoliadau”).

Mae’r rheoliadau yn mynnu fod awdurdodau gweinyddu yn llunio ac yn cyhoeddi datganiad o’i strategaeth fuddsoddi, yn unol â chanllawiau a gyhoeddir o bryd i’w gilydd gan yr Ysgrifennydd Gwladol.

Mae’r Datganiad Strategaeth Fuddsoddi (DSF) yn offeryn llywodraethu pwysig i’r Gronfa. Mae’r ddogfen yn amlinellu strategaeth fuddsoddi bresennol y Gronfa, mae’n darparu tryloywder o ran sut mae buddsoddiadau’r Gronfa yn cael eu rheoli, mae’n gweithredu’n gofrestr risgiau lefel uchel a’r bwriad yw ei fod yn cynnig gwybodaeth i bob rhanddeiliad. Mae’r ddogfen hon yn disodli Datganiad y Gronfa o Egwyddorion Buddsoddi.

Wrth baratoi’r Datganiad hwn, ymgynghorodd y Gronfa â pha bersonau bynnag y mae’n ystyried yn briodol a chaiff y ddogfen ei diweddarau ar sail unrhyw ffactorau y mae’r Gronfa yn eu hystyried yn berthnasol i’w rhwymedigaethau, cyllid neu agwedd at risg.

Caiff y datganiad hwn ei adolygu o leiaf bob tair blynedd neu’n amlach os yw’n briodol.

2. Amcanion a Chredoau Buddsoddi

Prif amcan y Gronfa yw darparu buddion pensiwn a chyfandaliadau i aelodau wrth iddynt ymddeol a/neu fuddion wedi iddynt farw cyn neu wedi eu hymddeoliad ar gyfer eu dibynyddion, yn unol â Rheoliadau’r Cynllun Pensiwn Llywodraeth Leol.

Mae cysylltiad cynhenid rhwng y Strategaeth Gyllido a’r Strategaeth Fuddsoddi, a chyda’i gilydd ceisiant ddarparu cyfraddau cyfrannu sefydlog ar gyfer cyflogwyr a llai o ddibyniaeth ar gyfraniadau cyflogwyr gydag amser.

Felly, yr amcan buddsoddi yw **sicrhau’r enillion mwyaf posibl yn amodol ar lefel dderbyniol o risg (gan gynnwys risgiau o ran yr hinsawdd a risgiau Amgylcheddol, Cymdeithasol a Llywodraethu eraill) wrth gynyddu sicrwydd cost i gyflogwyr, a lleihau cost hirdymor** y cynllun. Mae cael dealltwriaeth drylwyr o’r risgiau sy’n wynebu’r Gronfa yn hollbwysig a rhoddir sylw i’r rheiny yn ddiweddarach yn y datganiad hwn.

Mae credoau buddsoddi’r Gronfa a ddefnyddir wrth baratoi’r strategaeth fuddsoddi fel a ganlyn:

- Mae cyllido, strategaeth fuddsoddi a chyfraddau cyfrannu ynghlwm wrth ei gilydd.
- Y dyraniad asedau strategol yw’r ffactor allweddol wrth bennu proffil risg ac enillion buddsoddiadau’r Gronfa.
- Gall strwythurau llywodraethu effeithiol, sy’n hyrwyddo pendantrwydd, effeithlonrwydd ac atebolrwydd, ychwanegu gwerth at y Gronfa.

- Mae buddsoddi dros yr hirdymor yn cynnig cyfleoedd i wella enillion ac yn caniatáu i'r Gronfa gymryd rhai risgiau (e.e. anwadalrwydd, anhylifedd) na fyddai'n dderbyniol o bosib fel arall.
- Gall cael amrywiaeth ar draws ac o fewn dosbarthiadau asedau helpu i liniaru rhag amgylchiadau andwyol yn y farchnad a chynorthwyo'r Gronfa i gynhyrchu proffil enillion mwy didrafferth gan fod enillion yn dod o nifer o ffynonellau gwahanol.
- Mae rheoli risg yn dasg gymhleth a sawl-dimensiwn ond y brif egwyddor yw cymryd y lefel briodol o risg i gyflawni amcanion y Gronfa.
- Mae ffactorau Amgylcheddol, Cymdeithasol a Llywodraethu yn bwysig er mwyn sicrhau enillion a risgiau buddsoddi cynaliadwy yn yr hirdymor. Mae gan newid yn yr hinsawdd (UN SDG 13), yn benodol, y potensial i effeithio'n faterol ar broffil enillion a risg gwahanol asedau. Mae'r pwyllgor o'r farn y gall addasu ei ddyraniadau buddsoddi ac ymgysylltu â chwmnïau sy'n buddsoddi helpu i gyflawni ei nodau buddsoddi cyfrifol.
- Mae stiwardiaeth yn gyfrifoldeb pwysig ac yn un y gellir ei ddirprwyo. Mae ymgysylltu â chwmnïau sy'n buddsoddi yn rhan bwysig o hyn, ac mae'n debygol o fod yn fwy effeithiol na dadfuddsoddi o ran gwella'r canlyniadau a ddymunir.
- Mae cael gwerth am arian o fuddsoddiadau yn bwysig, yn hytrach na chostau absoliwt yn unig. Bydd cyfuno asedau yn helpu i leihau costau ac yn cynnig mwy o ddewis o fuddsoddiadau a bydd felly'n ychwanegu at enillion y Gronfa.
- Gall rheolaeth weithredol ychwanegu gwerth at enillion yn yr hirdymor.

3. Y Strategaeth Fuddsoddi

Dosbarthiadau Asedau

Mae trosi amcanion buddsoddi a chyllido'r Gronfa yn un strategaeth fuddsoddi addas yn heriol. Yn aml gall y prif amcanion fod yn groes i'w gilydd. Er enghraifft, y ffordd orau o leihau cost hirdymor y cynllun yw buddsoddi mewn asedau sy'n cynnig yr enillion mwyaf e.e. ecwitiau. Fodd bynnag, mae ecwitiau hefyd yn anwadal iawn (h.y. maent yn mynd i fyny ac i lawr yn gyson mewn symudiadau gweddol fawr), sy'n groes i'r amcan o gael cyfraddau cyfrannu sefydlog.

Hefyd, mae gan y cyflogwyr yn y Gronfa nodweddion sylfaenol ac amcanion cyllido hirdymor gwahanol.

Polisi'r Pwyllgor Pensiwn (y "Pwyllgor") yw monitro, mewn ymgynghoriad â'r actiwari, y sefyllfa debygol o ran y gymhareb ddiddyledrwydd er mwyn lleihau cymaint â phosib ar y risg y bydd y gymhareb ddiddyledrwydd yn dirywio'n is na 100%. Gallai'r Pwyllgor ystyried newid y Strategaeth Fuddsoddi os caiff ei gynghori ar unrhyw adeg yn y dyfodol mai dyna'r unig ffordd dderbyniol i osgoi tanariannu.

Yn sgil astudiaeth rhwymedigaethau asedau, mae'r Pwyllgor wedi gosod meincnod sy'n cynnwys cymysgedd o fathau ac ystodau o asedau y gall y rheolwyr buddsoddiadau weithredu oddi mewn iddynt yn ôl fel y gwêl yn dda. Dangosir hyn yn **Atodiad A**. Cred y Pwyllgor y bydd y cymysgedd hwn o asedau, yn ogystal ag ystyried proffil rhwymedigaethau'r Gronfa, yn cyflawni'r tybiaethau yn y prisiant a gynhaliwyd

fel yr oedd ar 31 Mawrth 2022. Bydd y cymysgedd hefyd yn gymorth i reoli'r risgiau a amlinellir isod.

Cynhelir adolygiad o'r dyraniad asedau strategol bob tair blynedd yn dilyn y prisiad actwaraidd sy'n cynnig sicrwydd bod y strategaeth fuddsoddi yn gydnaws â'r cynllun cyllido hirdymor. Mae'r adolygiad hwn yn defnyddio dadansoddiadau ansoddol a meintiol, ac mae'n ymdrin â'r canlynol:

- Lefel enillion angenrheidiol fydd yn golygu y gall y Gronfa gyflawni ei chyfrifoldebau talu buddion i'r dyfodol wrth iddynt ddod yn daladwy.
- Lefel y risg y gall y Gronfa ei goddef mewn termau absoliwt, ac o ran ei lefel gyllido.
- Llunio dadansoddiad o'r gwahanol risgiau sy'n wynebu'r Gronfa er mwyn gallu pennu trefn blaenoriaeth ar gyfer eu lliniaru.
- Yr awydd am amrywiaeth ar draws dosbarthiadau asedau, rhanbarth, sector, a math o warant.

Rheolwyr

Mae'r Gronfa wedi penodi nifer o reolwyr buddsoddi dros y blynyddoedd, ac mae pob un ohonynt wedi'u hawdurdodi i ymgymryd â busnes buddsoddi.

Mae'r Pwyllgor, ar ôl cael cyngor buddsoddi priodol, wedi cytuno meincnodau penodol gyda phob rheolwr fel eu bod, gyda'i gilydd, yn gydnaws â'r dyraniad asedau cyffredinol ar gyfer y Gronfa. Bydd gan y rheolwyr gymysgedd o fuddsoddiadau sy'n adlewyrchu eu safbwyntiau o ran eu priod feincnodau. O fewn pob prif ddsbarth o farchnadoedd ac asedau, bydd y rheolwyr yn cynnal portffolios amrywiol trwy ddulliau ar y cyd neu fuddsoddi uniongyrchol. Mae gan reolwr y cronfeydd goddefol y mae'r Gronfa yn buddsoddi ynddynt gymysgedd o fuddsoddiadau o fewn pob cronfa gyfun sy'n adlewyrchu eu mynegeion meincnod perthnasol.

4. Mesur a rheoli risg

Mae'r Gronfa yn asesu risgiau yn ansoddol ac yn feintiol, a'r man cychwyn yw'r adolygiad o'r strategaeth fuddsoddi a gynhelir bob tair blynedd. Mae'r Pwyllgor, ei ymgynghorwyr proffesiynol a swyddogion y Gronfa yn cyfrannu at lunio agwedd y Gronfa at risg.

Gellir grwpio'r prif risgiau y gallai'r Gronfa eu hwynebu o dan y penawdau canlynol: asedau, cyllido, gweithredol a llywodraethu. Caiff y risgiau hyn eu nodi, eu mesur, eu monitro a'u rheoli'n weithredol, ac mae Rheolwr y Trysorlys a Buddsoddiadau Pensiwn yn gyfrifol am gymryd trosolwg o'r sefyllfa.

Caiff y risgiau hyn eu crynhoi fel a ganlyn:

Y Risgiau o ran Asedau

- Crynhoad - y risg y byddai dyrannu adnoddau sylweddol i un dosbarth o asedau (neu reolwr) sydd wedyn yn tanberfformio o'i gymharu â'r disgwyliadau yn arwain at anawsterau o ran cyflawni'r amcanion cyllido. Gellir lliniaru crynhoad drwy feddu ar strategaethau gwahanol o fewn dosbarth o asedau.

- Anhylifedd - y risg na fydd y Gronfa'n gallu cyflawni'i rhwymedigaethau oherwydd nad oes digon o asedau hylifol ganddi.
- Tanberfformiad gan reolwyr – Bod rheolwyr y gronfa'n methu â chyflawni'r enillion ar fuddsoddiadau a dybiwyd pan bennwyd eu mandadau.

I reoli'r risgiau o ran asedau mae'r Pwyllgor yn darparu cyfyngiadau ymarferol ar fuddsoddiadau'r gronfa sy'n gwyrhoeddi sylweddol o'r dull bwriedig drwy bennu canllawiau ynghylch arallgyfeirio a thrwy fuddsoddi mewn amrywiaeth o fandadau buddsoddi. Mae gan bob un o'r rhain ei amcan penodedig, meincnod perfformiad a phroses reoli sydd, gyda'i gilydd, yn sicrhau bod y risg o fewn y ffiniau sy'n dderbyniol gan y Pwyllgor. Trwy fuddsoddi mewn amrywiaeth o asedau gan gynnwys ecwitiâu a bondiau wedi'u dyfynnu, mae'r Pwyllgor wedi cydnabod bod angen cael rhywfaint o hylifedd yn y tymor byr. Wrth benodi nifer o reolwyr buddsoddi mae'r Pwyllgor wedi ystyried y risg sy'n gysylltiedig â thanberfformiad rheolwr unigol.

Y Risgiau o ran Cyllido

- Diffyg cyfatebiaeth ariannol - Y risg y bydd asedau'r Gronfa'n methu tyfu yn unol â chostau cynyddol talu rhwymedigaethau'r Gronfa (a ysgogir yn bennaf gan newidiadau mewn chwyddiant a chyfraddau llog hirdymor) a'r risg y bydd taliadau pensiwn a buddion yn cynyddu yn sgil chwyddiant annisgwyl ac na fydd asedau'r Gronfa'n cynyddu'n ddigon cyflym i dalu'r costau uwch.
- Newidiadau o ran demograffeg - Y risg bod pobl yn byw yn hirach a bod ffactorau demograffig eraill yn newid ac yn cynyddu cost buddion y Gronfa.
- Risg systemig - Y posibilrwydd y bydd nifer o wahanol asedau a/neu reolwyr buddsoddiadau yn dioddef methiant cysylltiedig a chydamserol, sy'n fwy difrifol o bosibl oherwydd 'ymddygiad heintus', ac yn achosi i gostau talu rhwymedigaethau'r Gronfa gynyddu.
- Deddfwriaeth/rheoliadol - gall newidiadau mewn deddfwriaeth neu reoliadau sy'n llywodraethu'r modd y mae rhwymedigaethau cronfa bensiwn yn cael eu trin gael effaith sylweddol ar y gymhareb gyllido.

Mae'r Pwyllgor yn mesur ac yn rheoli'r diffyg cyfatebiaeth ariannol mewn dwy ffordd. Pennwyd meincnod dyrannu asedau strategol ar gyfer y Gronfa ac asesir risg o'i chymharu â'r meincnod drwy fonitro dyraniad asedau'r Gronfa a'r enillion ar fuddsoddiadau o'u cymharu â'r meincnod. Hefyd, asesir risg o'i chymharu â'r rhwymedigaethau trwy fonitro'r enillion ar fuddsoddiad o'u cymharu â'r rhwymedigaethau.

Caiff y dyraniad asedau ei ailgydbwyso'n rheolaidd i sicrhau nad yw'n crwydro'r tu hwnt i'r ystodau am unrhyw gyfnod parhaus (yn amodol ar yr amserau arwain arferol ar gyfer dyrannu asedau marchnadoedd preifat penodol).

Mae'r Pwyllgor yn parhau i adolygu'r tybiaethau ynghylch marwolaeth a thybiaethau demograffig eraill a allai ddylanwadu ar gost y buddion. Caiff y tybiaethau hyn eu hystyried yn ffurfiol yn y prisiad sy'n digwydd bob tair blynedd.

Mae'r Pwyllgor yn ceisio lliniaru'r risg systemig drwy gynnal portffolio amrywiol ond ni ellir darparu'n benodol ar gyfer pob posibilrwydd.

Risg weithredol

- Risg yn sgil trosglwyddo - Y risg y bydd costau annisgwyl mewn perthynas â throsglwyddo asedau o reolwr i reolwr. Mae'r Pwyllgor yn cymryd cyngor proffesiynol mewn perthynas â monitro a chymryd trosolwg o unrhyw drosglwyddiadau.
- Risg o ran cadw asedau - Y risg y bydd hawliau economaidd ar asedau'r Gronfa yn cael eu colli pan gânt eu dal gan geidwad neu pan fyddant yn cael eu prynu a'u gwerthu.
- Diffygdalu – Y posibilrwydd y bydd cyfatebwr yn diffygdalu ac na fydd ymrwymadau'n cael eu talu.
- Rhoi benthyg stoc – Y posibilrwydd o ddiffygdalu a cholli hawliau economaidd a phleidleisio asedau'r Gronfa.
- Risg ffisegol newid yn yr hinsawdd – y risg y gallai llifogydd, tân neu ddigwyddiadau tymheredd effeithio ar weithrediadau'r Gronfa neu ei hendidau noddi.

Mae'r Pwyllgor yn monitro ac yn rheoli risgiau yn y meysydd hyn drwy graffu'n rheolaidd ar y darparwyr ac archwilio'r gwaith a wnânt ar ran y Gronfa.

Risg Llywodraethu

Mae llywodraethu da yn rhan hanfodol o strategaeth fuddsoddi'r Gronfa ac o'r herwydd mae'r Gronfa yn nodi fod llywodraethu gwael yn risg bosibl allai gael effaith andwyol ar y lefel gyllido a'r diffyg/gwarged. Mae'r Gronfa yn sicrhau bod ei phroses gwneud penderfyniadau yn gadarn a thryloyw ac fe gofnodir hyn yn y Datganiad Cydymffurfiaeth Llywodraethu a gyhoeddir ar wefan y Gronfa.

Risgiau Amgylcheddol, Cymdeithasol a Llywodraethu

Mae strategaeth fuddsoddi'r Gronfa yn cynnwys ei hagwedd ei hun at Fuddsoddi Cyfrifol. Mae'r Gronfa wedi llunio Polisi Buddsoddi Cyfrifol sy'n cael ei gyhoeddi ar wefan y Gronfa. Byddai methu cydymffurfio yn creu risg ariannol i'r Gronfa ac i'w henw da. Cred y Gronfa y dylai rheolaeth effeithiol ar risgiau Buddsoddi Cyfrifol o bwys ariannol gefnogi'r angen i'r Gronfa ddiogelu enillion dros yr hirdymor. Bydd y Gronfa yn ceisio integreiddio ffactorau Buddsoddi Cyfrifol ymhellach yn y broses fuddsoddi ar draws yr holl ddsbarthiadau asedau perthnasol.

5. Agwedd at gyfuno asedau

Ymunodd y Gronfa â Phartneriaeth Pensiwn Cymru (PPC) yn 2016 gyda'r ddealltwriaeth y bydd y buddsoddiadau cyfun yn elwa o gostau buddsoddi is, mwy o allu buddsoddi a mynediad at ystod fwy amrywiol o ddsbarthiadau asedau. Bydd trefnu fod darparwr a reoleiddir gan yr FCA yn gyfrifol am weithredu strategaeth fuddsoddi'r Gronfa yn arwain at well llywodraethu, tryloywder ac adrodd, gan gynnig sicrwydd i'r Gronfa fod ei strategaeth fuddsoddi yn cael ei gweithredu'n effeithiol.

Bydd y prif feini prawf ar gyfer asesu atebion PPC fel a ganlyn:

- Bod PPC yn galluogi mynediad at ateb priodol sy'n cyflawni'r amcanion a'r meini prawf meincnod a bennwyd gan y Gronfa.

- Bod budd ariannol amlwg i'r Gronfa o fuddsoddi yn yr ateb a gynigir gan PPC, pe bai angen newid darparwr.

Hyd yn hyn, mae PPC wedi lansio'r is-gronfeydd canlynol y mae'r Gronfa wedi buddsoddi ynddynt:

Ecwitiau Byd-eang – Cronfa Tyfu Byd-eang.

Ecwitiau Byd-eang – Sustainable Active Equity Fund.

Incwm Sefydlog – Cronfa Credyd Byd-eang.

Seilwaith – GCM WPP Global Infrastructure LP.

Seilwaith – Capital Dynamics CEI (WPP) LP.

Credyd Preifat – Russell Investments WPP Global Private Credit LP.

Buddsoddiadau wedi'u Cronni

Cronfa	Dosbarth Asedau	Ystod (%)
Ecwitiau Byd-eang	Ecwiti	30 – 40
Cronfa Credyd Byd-eang	Incwm Sefydlog	7.5 - 12.5
Seilwaith	Marchnadoedd Preifat	0 – 5
Credyd Preifat	Marchnadoedd Preifat	0 – 5
Cyfanswm Buddsoddiadau wedi'u Cronni		Tua 50%

Asedau dan Reolaeth wedi'i Chronni

Cronfa	Dosbarth Asedau	Ystod (%)
BlackRock Goddefol (caffaelwyd ar y cyd)	Ecwiti	25 - 35
		Tua 30%

Asedau nad ydynt wedi'u cronni eto

Cronfa	Dosbarth Asedau	Ystod (%)
BlackRock Gweithredol (perfformiad tymor hir cryf)	Ecwiti	0 - 5
BlackRock UK SAIF (caffaelwyd cyn cronni)	Amgen	0 - 5
Eiddo Tirol (cyfle ddim ar gael ar hyn o bryd drwy Bartneriaeth Pensiwn Cymru)	Eiddo Tirol	10 - 15
Cyfanswm Asedau nad ydynt wedi'u cronni eto		Tua 20%

Mae'r Gronfa yn bwriadu buddsoddi'r rhan fwyaf o'i hasedau eraill yn PPC pan fydd cyfleoedd yn codi ond bydd yn cadw rhai balansau arian parod yn y Gronfa. Cedwir y cyfrifoldeb am y strategaeth fuddsoddi gan y Gronfa gyda chynghor gan yr holl ymgynghorwyr proffesiynol perthnasol.

Strwythur a threfniadau llywodraethu PPC

Mae PPC wedi penodi gweithredwr trydydd parti a awdurdodwyd gan yr FCA (Waystone Management (UK) Limited, Link Fund Solutions gynt) i ddarparu cyfres o

is-gronfeydd buddsoddi y mae asedau'r cronfeydd cyfranogol yn cael eu buddsoddi ynddynt.

Y tu allan i drefniant y gweithredwr, mae PPC wedi lansio nifer o fuddsoddiadau Marchnad Preifat gan gynnwys Seilwaith, Credyd Preifat ac Ecwiti Preifat.

Sefydlwyd Cyd-bwyllgor Llywodraethu yn ffurfiol i wneud penderfyniadau a goruchwylio holl weithgareddau PPC. Mae'r Cyd-bwyllgor Llywodraethu yn cynnwys wyth Cadeirydd pwyllgorau'r cronfeydd cyfranogol. Mae'r trefniant hwn yn cynnig atebolrwydd i'r gweithredwr yn ôl i awdurdodau gweinyddu unigol.

Mae'n gweithredu trwy drefniant 'Un Gronfa, Un Bleidlais', er mai'r bwriad yw y gwneir unrhyw benderfyniadau trwy gonsensus lle bynnag y bo hynny'n bosib.

Mae'r Cyd-bwyllgor Llywodraethu yn cynnal trafodaethau rheolaidd gyda'r gweithredwr o ran yr is-gronfeydd penodol y dylid eu sefydlu o fewn PPC, ar y cychwyn ac yn barhaus wedi hynny.

Mae swyddogion o bob awdurdod cyfansoddol yn mynychu cyfarfodydd y Cyd-bwyllgor Llywodraethu (heb hawl pleidleisio). Mae'r swyddogion yn cynghori'r Cyd-bwyllgor Llywodraethu ar sefydlu a monitro'r gwahanol is-gronfeydd yn ogystal â chysylltu'n uniongyrchol â'r gweithredwr i drafod unrhyw faterion buddsoddi o ddydd i ddydd. Mae aelodau'r Cyd-bwyllgor Llywodraethu yn adrodd yn ôl i bwyllgorau pensiwn eu priod gronfeydd unigol, sy'n gyfrifol am fodloni eu hunain fod y trefniadau cyfuno cyffredinol a gweithrediad y Cyd-bwyllgor Llywodraethu yn gweithio'n effeithiol.

Mae'r Bwrdd Pensiwn yn chwilio am sicrwydd ar agweddau ar reolaeth buddsoddiadau'r Gronfa a gwaith craffu allanol. Caiff diwydrwydd dyladwy ffurfiol y gweithredwr a'r ymddiriedolwr hefyd eu cyflawni gan yr FCA yn eu rôl yn rheoleiddiwr.

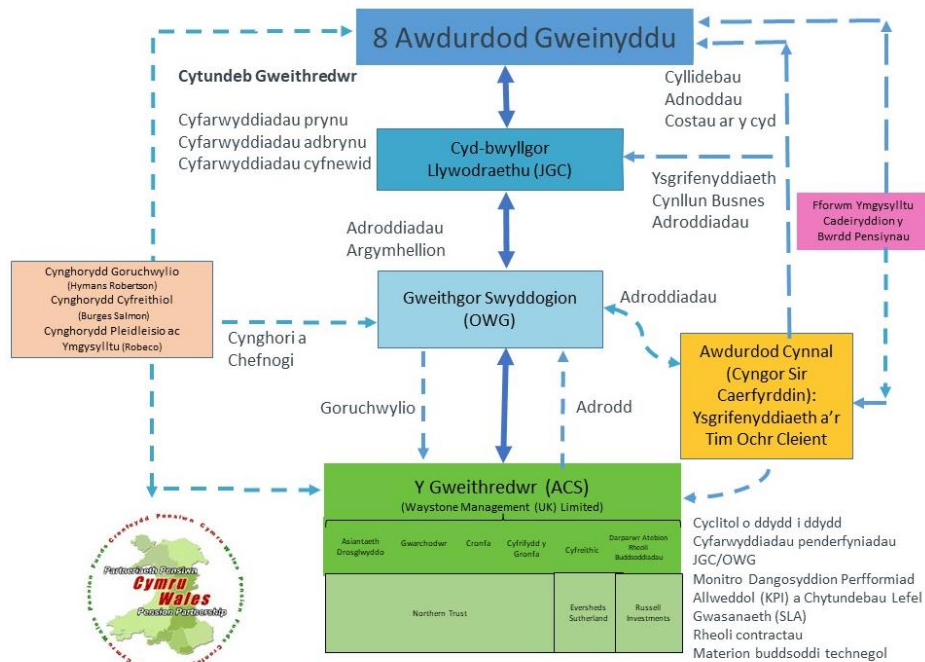
Mae'r gweithredwr yn gyfrifol (gyda Russell Investments – darparwr Atebion Rheoli Buddsoddi) am ddewis a contractio gyda rheolwyr buddsoddi ar gyfer pob un o'r is-gronfeydd yn ogystal â phenodi darparwyr gwasanaethau eraill megis gwasanaethwr asedau ymddiriedol yn ôl y galw. Caiff bondiau rhestredig ac ecwitiau eu buddsoddi trwy'r Cynllun Contractiol Awdurdodedig yn y DU er mwyn elwa o natur dreth dryloyw y dull. Efallai y bydd dulliau eraill yn fwy priodol ar gyfer rhai mathau eraill o ddosbarthiadau asedau. Yn ogystal ag ystyried y dewisiadau gyda'r gweithredwr, mae PPC hefyd yn cymryd cyngor allanol ar y dull gweithredu terfynol a gynigir o safbwynt effeithlonrwydd treth a chydymffurfiaeth gyfreithiol.

O dan y strwythur, mae'r ymddiriedolwr yn dal teitl cyfreithiol asedau PPC. Mae'r gweithredwr yn gyfrifol am reoli a gweithredu buddsoddiadau PPC, gan gynnwys gwneud y contractau cyfreithiol gyda'r rheolwyr buddsoddi.

Mae'r gweithredwr yn darparu ac yn gweithredu amrywiaeth o ddulliau buddsoddi er mwyn galluogi'r cronfeydd cyfranogol i fuddsoddi ar y cyd. Mae hefyd yn gyfrifol am weinyddu'r cerbydau o ran prisiau unedau, prisiau, trin llif arian i mewn ac allan o'r gwahanol is-gronfeydd, prosesu masnach ac adrodd ar berfformiad. Mae'n gyfrifol hefyd am ddiwydrwydd dyladwy o safbwynt archwilio, cyfreithiol a threthiannol ar gyfer y gwahanol is-gronfeydd a hefyd am ethol ymddiriedolwr i PPC.

Hymans Robertson yw'r ymgynghorydd goruchwylio ar gyfer PPC, Burges Salmon yw'r ymgynghorydd cyfreithiol a Robeco yw'r darparwr Pleidleisio ac Ymgysylltu.

Dangosir isod drefniadau llywodraethu a strwythur PPC:



6. Buddsoddi cyfrifol ac i ba raddau y rhoddir ystyriaeth i ffactorau anariannol wrth ddewis, cadw a gwireddu buddsoddiadau

Mae'r Gronfa yn fuddsoddw hirdymor sy'n ceisio darparu cronfa bensiwn gynaliadwy ar gyfer yr holl randdeiliaid.

Mae gan Gyngor Sir Caerfyrddin, sef awdurdod gweinyddu y Gronfa, ddyletswydd ymddiriedol i weithredu er lles gorau, hirdymor cyflogwyr ac aelodau cynllun y Gronfa.

Mae Buddsoddi Cyfrifol yn rhan sylfaenol o strategaeth fuddsoddi gyffredinol y Gronfa fel y'i cyflwynwyd yn y Datganiad Strategaeth Fuddsoddi hwn. Hynny yw, sicrhau'r enillion mwyaf posib yn amodol ar lefel dderbyniol o risg yn ogystal â chynnig mwy o sicrwydd cost i gyflogwyr, a lleihau cost hirdymor y cynllun. Cred y Gronfa fod ystyried ffactorau Amgylcheddol, Cymdeithasol a Llywodraethu Corfforaethol ("ESG") yn sylfaenol yn hyn o beth, yn enwedig felly pan maent yn debygol o effeithio ar yr amcan buddsoddi cyffredinol.

Mae dull y Gronfa o weithio yn ceisio sicrhau bod ystyried ffactorau ESG yn rhan annatod o'r broses fuddsoddi, gan ddefnyddio'r dulliau gwahanol sydd ar gael i reoli risgiau ESG a manteisio ar gyfleoedd a gynigir gan ffactorau ESG.

Egwyddorion buddsoddi cyfrifol craidd y Gronfa yw:

1. Byddwn yn **meddwl dros yr hirdymor** er mwyn sicrhau **enillion hirdymor cynaliadwy** o asedau a reolwyd yn dda.

2. Byddwn yn defnyddio arfarniad buddsoddi hirdymor **seiliedig ar dystiolaeth wrth wneud penderfyniadau** i weithredu egwyddorion Buddsoddi Cyfrifol.
3. Byddwn yn ystyried **costau** penderfyniadau Buddsoddi Cyfrifol yn unol â'n dyletswyddau ymddiriedol.

Hyd yn hyn, agwedd gyffredinol y Gronfa at fuddsoddiadau cymdeithasol i raddau helaeth yw dirprwyo hyn i'w rheolwyr buddsoddi sylfaenol, a PPC (gan gynnwys ei ddarparwr Pleidleisio ac Ymgysylltu, Robeco) yn benodol, fel rhan o'i dyletswyddau ESG cyffredinol. Mae rheolwyr y Gronfa yn adrodd ar y mater hwn.

Mae'r Pwyllgor yn deall na all y Gronfa eithrio buddsoddiadau er mwyn gweithredu boicotiaid, dadfuddsoddi a chosbau yn erbyn cenhedloedd eraill a diwydiannau amddiffyn y DU, ac eithrio pan roddodd y Llywodraeth gosbau, embargoau a chyfyngiadau cyfreithiol ffurfiol ar waith.

Newid yn yr Hinsawdd

Mae'r Gronfa'n cydnabod pwysigrwydd mynd i'r afael â'r risgiau ariannol sy'n gysylltiedig â newid yn yr hinsawdd drwy ei strategaeth fuddsoddi, ac mae'n credu'r canlynol:

- Mae newid yn yr hinsawdd yn peri risg systemig i sefydlogrwydd cyffredinol pob economi a gwlad, gyda'r potensial i effeithio ar yr aelodau, y cyflogwyr a'r holl ddaliannau ym mhorthfolio buddsoddi'r Gronfa.
- Mae ystyried effeithiau newid yn yr hinsawdd nid yn unig yn ddyletswydd gyfreithiol neu ymddiriedol y Gronfa ond mae hefyd yn gyson â natur hirdymor y Gronfa. Mae angen i fuddsoddiadau'r Gronfa fod yn gynaliadwy er budd yr holl randdeiliaid allweddol. I'r perwyl hwn, mae'r Gronfa wedi ymrwmo i drosglwyddo ei buddsoddiadau tuag at allyriadau nwyon tŷ gwydr sero net dros y tymor canolig. Bydd y Gronfa Bensiwn yn adrodd yn rheolaidd ar gynnydd, gan gynnwys sefydlu targedau canolradd.
- Ymgysylltu yw'r dull gorau o alluogi'r newid sydd ei angen i fynd i'r afael â'r Argyfwng Hinsawdd. Fodd bynnag, mae dadfuddsoddi dethol sy'n seiliedig ar risg yn briodol er mwyn hwyluso'r broses o symud i economi carbon isel.
- Yn ogystal â chreu risg, mae hefyd yn cynnig cyfleoedd i wneud buddsoddiadau dethol sy'n sicrhau'r enillion gofynnol, ac ar yr un pryd cael effaith gymdeithasol ac amgylcheddol gadarnhaol, megis seilwaith amgylcheddol a chynhyrchion a gwasanaethau ynni glân sy'n defnyddio ynni'n effeithlon.

Mae'r Gronfa hefyd yn ystyried polisiau Buddsoddi Cyfrifol a Risg Hinsawdd PPC.

7. Ymarfer hawliau (gan gynnwys hawliau pleidleisio) sydd ynghlwm wrth fuddsoddiadau

Hawliau Pleidleisio

Mae'r Pwyllgor wedi dirprwyo'r hawliau pleidleisio i'r rheolwr/rheolwyr buddsoddiadau ar y sail y byddant yn arfer eu pwerau pleidleisio gyda'r nod o ddiogelu a gwella'r gwerth a gaiff cyfranddalwyr yn y tymor hir. Gan hynny mae rheolwyr y Gronfa wedi ysgrifennu canllawiau sy'n disgrifio'u prosesau a'u harferion yn hyn o beth.

Stiwardiaeth

Mae PPC yn un o lofnodwyr Cod Stiwardiaeth UK. Mae Cod Stiwardiaeth UK yn gosod y bar yn uchel ar gyfer stiwardiaeth, safon mae'r PPC wedi cyrraedd drwy ei hymagwedd at Fuddsoddi Cyfrifol.

Cred y Gronfa mewn ymgysylltu ar y cyd ac mae'n aelod o Fforwm Cronfeydd Pensiwn yr Awdurdodau Lleol (LAPFF), sy'n gyfle iddi leisio barn ar y cyd ar draws nifer o faterion llywodraethu corfforaethol.

8. Egwyddorion Myners

Er na chyfeirir atynt yn benodol yn y Rheoliadau, mae'r Gronfa yn parhau i asesu ei chydymffurfiaeth ag Egwyddorion Llywodraethu Buddsoddi Da Myners. Ceir datganiad sy'n cyflwyno asesiad o gydymffurfiaeth yn **Atodiad B**.

9. Cyngor a gymerwyd

Wrth greu'r datganiad hwn, cymerodd y Gronfa gyngor gan ei Swyddogion, ei Hymghynghorydd Buddsoddi Annibynnol a'i Hactwari.

Atodiad A - Dyraniad Asedau Strategol

	Meincnod (%)	Ystod (%)
Ecwitïau	60.0	50.0 – 70.0
Eiddo Tirol	15.0	10.0 – 20.0
Incwm Sefydlog	10.0	5.0 – 15.0
Seilwaith	5.0	3.5 – 6.5
Asedau amgen	5.0	3.5 – 6.5
Credyd Preifat	5.0	3.5 – 6.5
CYFANSWM	100.0	

Atodiad B - 6 Egwyddor Myners – Rhestr Wirio Cydymffurfiaeth

1.	Proses Benderfynu Effeithiol	
	Diffinio'r sawl sy'n gwneud penderfyniadau buddsoddi	Wedi'i gynnwys yn y DSF
	Ystyried a oes gan yr aelodau sgiliau digonol	Hyfforddiant – seminar aelodau LGC, cynadleddau LAPFF a PLSA, diwrnodau hyfforddiant rheolwyr buddsoddiadau a PPC, diwrnodau hyfforddiant Sefydliadau Cyflogwyr. Mae cynllun hyfforddiant ar waith.
	Pennu a yw'r hyfforddiant a ddarperir yn briodol	Hyfforddiant – seminar aelodau LGC, cynadleddau LAPFF a PLSA, diwrnodau hyfforddiant rheolwyr buddsoddiadau a PPC, diwrnodau hyfforddiant Sefydliadau Cyflogwyr. Mae cynllun hyfforddiant ar waith.
	Asesu a yw'r cymorth mewnol i staff yn ddigonol	Staff wedi'u hyfforddi'n gymwys ac yn meddu ar y cymwysterau cymwys. Mae cynllun hyfforddiant ar waith.
	Sefydlu pwyllgor buddsoddiadau ac iddo gylch gwaith addas	Sefydlwyd Pwyllgor Pensiwn â chylch gwaith y cytunwyd arno
	Llunio cynllun busnes	Cyhoeddir cynllun busnes yn flynyddol. Caiff Adroddiad Prisiant Actiwaraid, Adolygiad o'r Strategaeth Fuddsoddi, Datganiad Strategaeth Cyllido a Datganiad Strategaeth Fuddsoddi eu diweddarau a'u llunio bob tair blynedd
	Rhoi blaenoriaeth i benderfyniadau strategol ar ddyrannu asedau	Cynhaliwyd astudiaeth asedau/rhwymedigaethau i bennu dyraniad yr asedau ar ôl cael trafodaethau llawn
	Yr holl ddsbarthiadau asedau a ganiateir gan y rheoliadau wedi cael eu hystyried	Rhoddyd ystyriaeth i'r holl brif ddsbarthiadau asedau a phenodwyd rheolwyr yn unol â hynny. Mae ddsbarthiadau asedau eraill yn parhau i gael eu hystyried.
	Dyraniad yr asedau yn cydweddu â'r rhwymedigaethau a'r gofyniad i amrywio	Cynhaliwyd astudiaeth asedau/rhwymedigaethau i bennu dyraniad yr asedau ar ôl cael trafodaethau llawn
	Contractau ar wahân ar gael ar gyfer gwasanaethau actiwaraid a chyngor ar fuddsoddi	Mae contractau ar wahân ar gael ar hyn o bryd
	Pennu cylch gwaith	Manylion clir wedi'u cyhoeddi
	Pennu rôl swyddog Adran 151 mewn perthynas ag ymgynghorwyr	Rôl Swyddog Adran 151 wedi'i hegluro yn y cyfansoddiad
	Y gweithdrefnau tendro wedi'u dilyn heb y cyfyngiad ar gostau	Bydd tendro ar gyfer darparwyr gwasanaethau trydydd parti yn dilyn rheolau caffael lleol
	Egwyddor Gyffredinol 1	Cydymffurfio'n llawn
2.	Amcanion Clir	
	Gosod amcan buddsoddi cyffredinol sy'n benodol yn unig i rwymedigaethau'r gronfa	Meincnod teilwredig yn dilyn astudiaeth ased/rhwymedigaeth
	Pennu'r paramedrau ar gyfer cyfraniadau'r cyflogwr	Amcanion clir wedi'u hamlinellu yn y DSF
	Nodi'r ymagwedd at risgiau a therfynau	Wedi'i hamlinellu'n glir yn y DSF
	Clustnodi'r disgwyliadau o ran perfformiad ac amseriad y gwerthusiad	Wedi'u hamlinellu'n glir yn y DSF

	Defnyddio meincnod grŵp cymheiriaid at ddibenion cymharu yn unig	Yn digwydd
	Mandad ysgrifenedig wedi'i gynnwys yn y contract rheoli ac yn cynnwys yr elfennau a nodwyd	Diweddarwyd y contract, mae'r DSF yn glir ynghylch y materion hyn
	Y cyfyngiadau ar y math o fuddsoddiadau yn unol â'r rheoliadau	Yn digwydd
	Rhoi rhesymau os caniateir comisiynau meddal	Nid oes dim yn cael eu defnyddio
	Egwyddor Gyffredinol 2	Cydymffurfio'n llawn
3.	Risg a Rhwymedigaethau	
	Wrth bennu ac adolygu'r strategaeth fuddsoddi, dylid ystyried ffurf a strwythur y rhwymedigaethau	Cynhelir astudiaeth rhwymedigaethau lawn yn dilyn y prisio teirblwydd a chyn pennu ac adolygu'r strategaeth fuddsoddi
	Hefyd dylid ystyried y goblygiadau i drethdalwyr lleol, cryfder y cyfamod ar gyfer y cyflogwyr sy'n cyfranogi, y risg y byddant yn diffygdlu a'r risg hirhoedledd.	Wedi'u cynnwys yn yr astudiaeth asedau/rhwymedigaethau a'r strategaeth fuddsoddi.
	Egwyddor Gyffredinol 3	Cydymffurfio'n llawn
4.	Asesu Perfformiad	
	Ystyried a yw'r meincnodau mynegai a ddewiswyd yn briodol	Wedi cael ei ystyried a chaiff y perfformiad ei fesur yn erbyn y meincnod a mynegeion y farchnad
	Y cyfyngiadau o ran gwyro oddi wrth y mynegeion yn berthnasol	Wedi rhoi ystyriaeth lawn ac yn y DSF
	Ystyried rheolaeth weithredol neu reolaeth oddefol	Wedi rhoi ystyriaeth lawn ac yn y DSF
	Y targedau a rheolyddion risgiau yn adlewyrchu'r perfformiad a ddisgwylir	Wedi rhoi ystyriaeth lawn ac yn y DSF
	Strwythur ffurfiol ar gyfer monitro rheolaidd ar waith	Mae sefydliad annibynnol yn darparu adroddiad rheolaidd ar enillion y gronfa
	Trefniadau ar gael i asesu'r gweithdrefnau a phenderfyniadau'r aelodau	Adroddiadau archwilio a phrisiant. Gweithdrefn Gwerth Gorau.
	Trefniadau cyffelyb wedi'u sefydlu ar gyfer ymgynghorwyr a rheolwyr	Y Pwyllgor a'r swyddogion yn monitro/adolygu'r rheolwyr a'r ymgynghorwyr yn rheolaidd.
	Egwyddor Gyffredinol 4	Cydymffurfio'n llawn

5.	Perchenogaeth Gyfrifol	
	Ymgorffori Egwyddorion yr UD ar weithredu yn y mandadau	Adroddiadau'r ceidwaid ar y camau gweithredu corfforaethol a gymerwyd
	Cyflogi asiantaethau pleidleisio allanol os bydd yn briodol	Partneriaeth Pensiwn Cymru wedi penodi darparwr pleidleisio ac ymgysylltu.
	Adolygu strategaethau'r rheolwr	Ein polisi ein hunain ar waith
	Sefydlu ffordd o fesur effeithiolrwydd	Paratoir adroddiadau'n rheolaidd
	Egwyddor Gyffredinol 5	Cydymffurfio'n llawn
6.	Tryloywder ac Adroddiadau	
	DSF yn cael ei ddiweddarau fel y pennwyd	Yn digwydd ac wedi'i gynnwys yn yr Adroddiad Blynyddol
	Ymgynghori ynghylch newidiadau	Yn digwydd. Ymgynghori bob blwyddyn.
	Hysbysu rhanddeiliaid am newidiadau	Yn digwydd ac wedi'u cynnwys yn yr Adroddiad Blynyddol
	Cyhoeddi newidiadau i'r DSF a'r manylion ynghylch cael copi	Yn digwydd ac wedi'u cynnwys yn yr Adroddiad Blynyddol
	Clustnodi'r wybodaeth am fonitro sydd i'w hadrodd	Yn digwydd, wedi'i chynnwys yn y DSF a chyflwynir adroddiadau yn unol â chyfnodau penodedig
	Hysbysu aelodau'r Cynllun am ddata monitro allweddol a chydymffurfiaeth â'r egwyddorion	Yn digwydd ac wedi'u cynnwys yn y DSF
	Egwyddor Gyffredinol 6	Cydymffurfio'n llawn