



lgps

Local Government
Pension Scheme

Cronfa Bensiwn Dyfed Llythyr Newyddion Blynyddol

Cyfarwyddwr Y Gwasanaethau Cofforaethol

Rhifyn 27, 2026



Cynnwys

Buddsoddiadau Pensiwn.....	3
Prisiad Teirblynyddol.....	3
Buddsoddiadau'r Gronfa.....	4
Perfformiad y Gronfa.....	4
Cwmni Rheoli Buddsoddiadau Partneriaeth Pensiwn Cymru (Cwmni Rheoli Buddsoddiadau PPC) ..	5
Gweinyddu'r Gronfa.....	6
Rhagarweiniad	6
Y Fenter Twyll Genedlaethol (NFI)	6
Cynllun Pensiwn Llywodraeth Leol 2014	6
Buddion Partneriaid sy'n Cyd-fyw.....	7
Cyfraddau Cyfrannu y Gweithiwr.....	7
Tabl Cyfraniadau Aelodau o 1 Ebrill 2026.....	8
Rhwymedi McCloud	8
Rheol 85	9
Gwerthuso Swyddi a Statws Unffurf.....	9
Diwygio Treth.....	10
Dyddiadau Talu Pensiynwr.....	10
Dangosfwrdd Pensiynau	10
Hollol Newydd - Fy Mhensiwn Ar-lein.....	11
Beth fydd Fy Mhensiwn Ar-lein yn caniatáu imi wneud?	11
Sut ydw i'n cofrestru ar gyfer Fy Mhensiwn Ar-lein?.....	11
Mynediad a Thegwch.....	11
Absenoldeb Di-dâl Awdurdodedig.....	11
Buddion Goroewyr	12
Grantiau marwolaeth.....	13
Dileu'r terfyn oedran.....	13
Cysylltu â'r Gronfa.....	14
Ymholiadau ynghylch Aelodau a Buddion	14

Buddsoddiadau Pensiwn

Mae Cronfa Bensiwn Dyfed yn rhan o'r Cynllun Pensiwn Llywodraeth Leol (CPLIL) a chaiff ei weinyddu gan Gyngor Sir Caerfyrddin. Mae'n gynllun pensiwn buddion diffiniedig. Nid yw pa mor dda y mae buddsoddiadau'n perfformio yn effeithio ar y pensiwn. Mae'n darparu incwm diogel a sicr i aelodau bob blwyddyn pan fyddan nhw'n rhoi'r gorau i weithio.

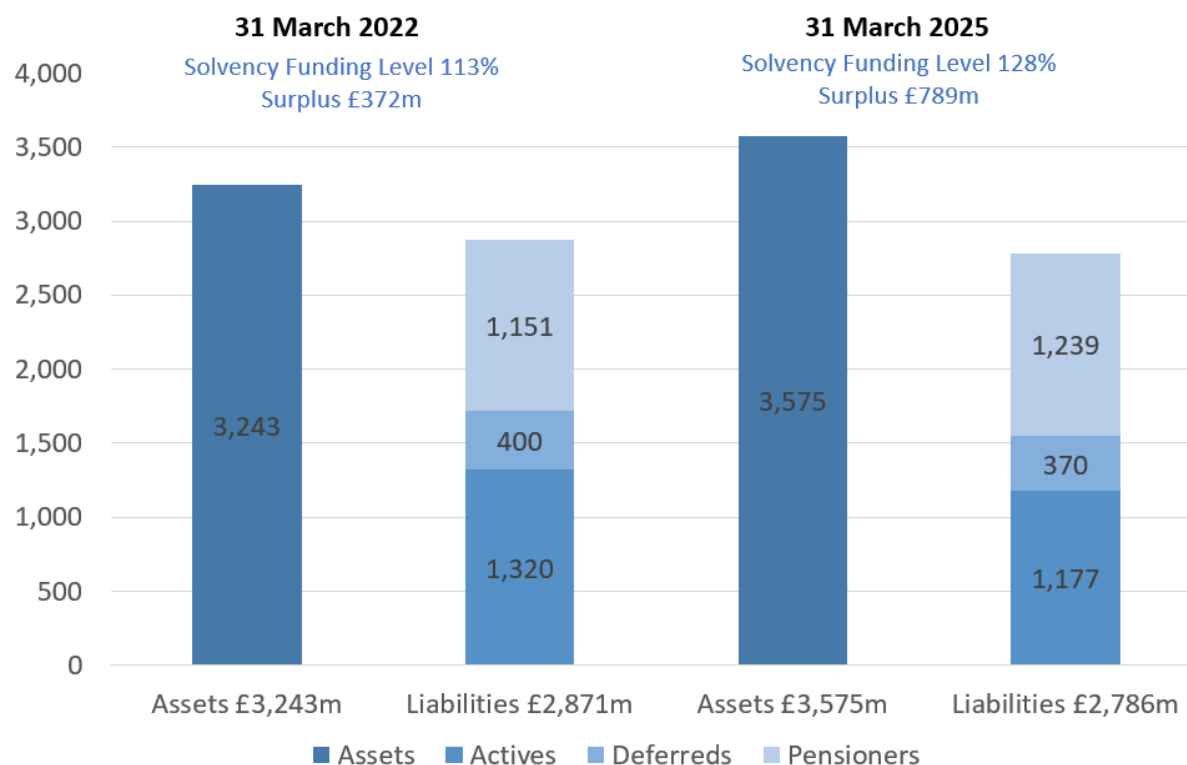
Mae gan y Gronfa tua **57,000** o aelodau, yn cynnwys aelodau gweithredol, aelodau sy'n bensiynwyr ac aelodau gohiriedig. Mae dros **51** o gyflogwyr yn rhan o'r Gronfa.

Mae gwefan gynhwysfawr y Gronfa yn darparu rhagor o wybodaeth hanfodol i aelodau a chyflogwyr: www.cronfabensiwndyfed.org.uk

Prisiad Teirblynyddol

Mae'r prisiad teirblynyddol yn pennu'r buddion pensiwn a gronnir gan aelodau'r cynllun ac yn cymharu hyn â gwerth yr asedau a gaiff eu dal mewn perthynas â'r buddion hyn.

Dangosir canlyniadau priso 2025 a'r gymhariaeth â 2022 isod. Mae'n braf nodi bod y lefel gyllido wedi aros mewn gwared, sy'n golygu bod asedau'r Gronfa yn parhau i fod yn fwy na'i rhwymedigaethau.



Ar ôl ymgynghori â rhanddeiliaid, lluniwyd Datganiad Strategaeth Gyllido. Mae hwn yn cyflwyno strategaeth gyllido eglur a thryloyw ynglŷn â sut y bydd rhwymedigaethau pensiwn pob un o gyflogwyr y Gronfa yn cael eu bodloni. Cyflwynwyd y Datganiad Strategaeth Gyllido i'r Pwyllgor Pensiwn i'w ystyried ganddo ym mis Chwefror 2026 a chymeradwywyd y ddogfen.

Bydd adolygiad Dyraniad Asedau Strategol (SAA) yn cael ei gynnal yn ystod 2026 ac ar ôl cwblhau hyn, bydd Datganiad Strategaeth Fuddsoddi'r Gronfa (ISS) yn cael ei adolygu a'i ddiweddarau yn unol â hynny.

Buddsoddiadau'r Gronfa

Yn ystod y flwyddyn, parhaodd y Gronfa i gyllido ei hymrwymiaidau i seilwaith a chredyd preifat fel ei gilydd. Cymeradwyodd y Pwyllgor Pensiwn hefyd ymrwymiad o £25m i fuddsoddiad coedwigaeth gyda Gresham House. Mae'r tabl isod yn rhoi'r sefyllfa ddiweddaraf fel yr oedd ar 31 Rhagfyr 2025:

Dosbarth Asedau	Rheolwr y Gronfa	Ymrwymiad £m	Buddsoddiad hyd yn hyn £m	% yr Ymrwymiad a Fuddsoddiwyd
Asedau amgen	BlackRock SAIF	150.0	150.0	100.0
Asedau amgen	Gresham House	25.0	24.3	97.2
Seilwaith	GCM Grosvenor	100.0	67.7	67.7
Seilwaith	Capital Dynamics	10.0	6.8	68.0
Credyd Preifat	Russell Investments	150.0	79.5	53.0

Bydd y Gronfa yn parhau i wneud cynnydd wrth fuddsoddi'r ymrwymiad llawn, a fydd yn arallgyfeirio mathau o asedau yn ogystal â chysoni buddsoddiadau â'r Dyraniad Asedau Strategol.

Mae'r tabl isod yn rhestru buddsoddiadau'r Gronfa hon fel yr oeddent ar 31 Rhagfyr 2025:

Dosbarth Asedau	Gwerth ar y Farchnad (£m)	% o'r Gronfa
Ecwitiâu	2,840	71
Incwm Sefydlog	343	9
Eiddo Tirol	456	11
Asedau amgen	159	4
Credyd Preifat	87	2
Seilwaith	75	2
Arian	55	1
Cyfansymiau	4,015	100

Perfformiad y Gronfa

Perfformiodd y Gronfa yn gryf hyd at 31 Rhagfyr 2025, gan gyflawni enillion o 11.8% ac 8.4% y flwyddyn dros yr hirdymor. Roedd hyn yn is na'r meincnod, sydd wedi effeithio ar berfformiad tair blynedd, pum mlynedd a deng mlynedd. Y prif ffactor oedd yn gyfrifol am hyn oedd y tanberfformiad o tua 3% gan Gronfa Twf Byd-eang Partneriaeth Pensiwn Cymru, daliad mwyaf y Gronfa (sy'n cynrychioli ychydig dros 33% o asedau).

Cyfnodau hyd at 31/12/25	Adenillion (%)	Meincnod (%)	Gor/Tanberfformio (%)
Blwyddyn	11.8	12.9	(1.1)
3 blynedd*	10.3	11.4	(1.1)
5 blynedd*	6.7	7.7	(1.0)
10 blynedd*	8.5	8.7	(0.2)

*Enillion Blynyddol

Cwmni Rheoli Buddsoddiadau Partneriaeth Pensiwn Cymru (Cwmni Rheoli Buddsoddiadau PPC)

Ers 2017 mae'r Gronfa wedi bod yn cyfuno asedau ochr yn ochr â'r saith Cynllun Pensiwn Llywodraeth Leol (CPLIL) arall o Gymru ym Mhartneriaeth Pensiwn Cymru (PCC). Mae cryn gynnydd wedi bod ers hynny, gyda thua 80% o asedau'r Gronfa wedi cael eu cyfuno neu o dan reolaeth ar y cyd. Mae hyn wedi arwain at arbedion cost sylweddol a gwell mynediad at fuddsoddiadau yn y farchnad breifat oherwydd arbedion maint.

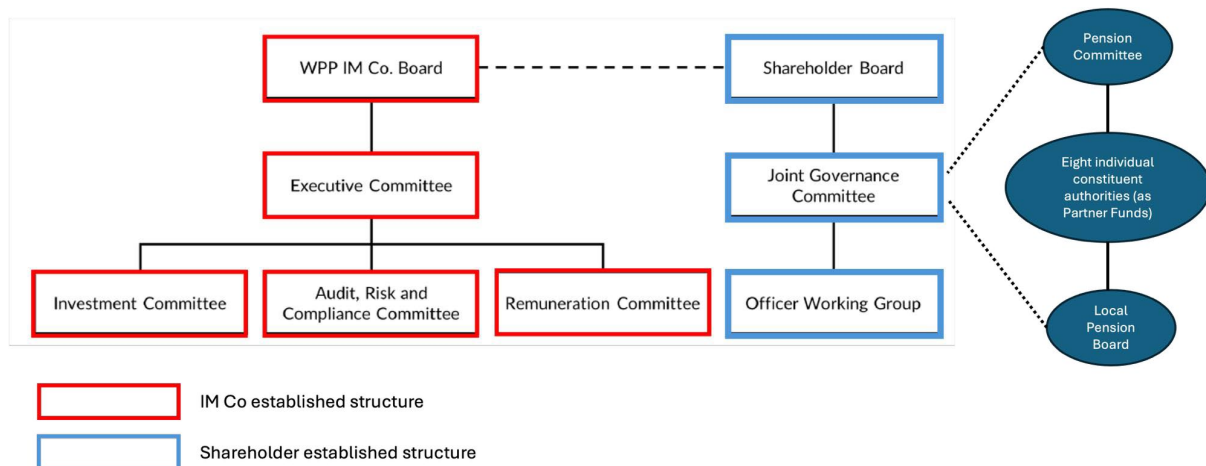
Ym mis Tachwedd 2024, lansiodd Llywodraeth y DU ymgynghoriad ar Gynlluniau Pensiwn Llywodraeth Leol sef Fit for The Future. Roedd hwn yn amlinellu ystod o gynigion i gryfhau'r modd y rheolir buddsoddiadau CPLIL mewn 3 maes allweddol:

1. Diwygio cronfeydd asedau CPLIL.
2. Hybu buddsoddiadau'r CPLIL yn eu hardaloedd a'u rhanbarthau yn y DU.
3. Cryfhau trefniadau llywodraethu awdurdodau gweinyddu'r CPLIL a chronfeydd CPLIL.

Er mwyn cydymffurfio â'r cynigion hyn, lluniodd PPC achos busnes yn manylu ar gynlluniau i adeiladu cwmni rheoli buddsoddiadau a reoleiddir gan yr Awdurdod Ymddygiad Ariannol a gymeradwywyd gan Lywodraeth y DU ym mis Ebrill 2025. Mae llawer iawn o waith wedi'i wneud i sicrhau bod yr achos busnes wedi'i weithredu yn unol â'r amserlenni gofynnol.

O 1 Ebrill 2026 bydd Cwmni Rheoli Buddsoddiadau PPC yn dod yn unig reolwr buddsoddi'r Gronfa sy'n gyfrifol am yr holl fuddsoddiadau gan gynnwys darparu cyngor ar faterion buddsoddi, goruchwyllo asedau a gweithredu Dyraniad Asedau Strategol y Gronfa fel y'i pennir gan y Pwyllgor Pensiwn.

Mae'r diagram isod yn dangos strwythur llywodraethu PPC o 1 Ebrill 2026:



Gweinyddu'r Gronfa

Rhagarweiniad

Mae wedi bod yn flwyddyn brysur unwaith eto wrth i ni barhau i addasu'r ffordd yr ydym yn gweithio er mwyn ymateb i'r heriau a wynebhir. Roedd hyn yn ychwanegol i fod Cronfa Bensiwn Dyfed yn parhau i weithredu fel yr awdurdod arweiniol wrth weithio mewn partneriaeth â chyd-gronfeydd pensiwn yng Nghymru. Mae Tîm Gweinyddu Cronfa Bensiwn Dyfed yn parhau i lywio a goresgyn materion cymhleth sy'n deillio o amddiffyniadau McCloud.

Y Fenter Twyll Genedlaethol (NFI)

Mae'r Gronfa yn dal i fod yn rhan o'r fenter genedlaethol yn erbyn twyll, a drefnir gan y Comisiwn Archwilio, lle mae'r data a ddarperir yn cynnwys manylion Pensiwn Galwedigaethol a manylion y Gyflogres. Caiff gwybodaeth o'r fath ei chymharu â data cyrff cyhoeddus eraill, sy'n helpu i sicrhau:

- Bod y defnydd gorau'n cael ei wneud o arian cyhoeddus
- Ni thelir pensiwn i berson sydd wedi marw, a
- Sicrhau bod incwm Pensiwn Galwedigaethol yn cael ei ddatgan gan hawlwr Budd-dal Tai

Cynllun Pensiwn Llywodraeth Leol 2014

Bydd yr aelodau yn gyfarwydd â'r cynllun Cyfartaledd Cyflog Gyrfa wedi'i Adbriso (CARE) a gafodd ei gyflwyno o 1 Ebrill 2014 ymlaen.

Dengys y tabl isod brif ddarpariaethau Cynllun Pensiwn Llywodraeth Leol 2014 ar gyfer yr aelodau [O](#) 1 Ebrill 2014 ymlaen

	Cynllun Pensiwn Llywodraeth Leol 2014
Sail y Pensiwn	Enillion Gyrfa Cyfartalog wedi eu Hailbriso (CARE)
Cyfradd Gronni	1/49 ^{fed}
Cyfradd Ailbriso	Mynegai Prisiau Defnyddwyr (CPI)
Oedran Pensiwn Arferol	Yn cyfateb i Oedran Derbyn Pensiwn gan y Wladwriaeth (Isafswm Oed 65)
Hyblygrwydd o ran Cyfraniadau	Gall aelodau ddewis talu cyfraniadau o 50% i dderbyn 50% o'r buddion pensiwn
Diffiniad Tâl Pensiynadwy	Wedi ei seilio ar yr union dâl pensiynadwy, ac i gynnwys goramser nad yw'n gytundebol ac oriau ychwanegol yn achos staff rhan amser
Cyfnod Breinio:	Mae'r cyfnod breinio wedi cynyddu o 3 mis i 2 flynedd

I gael rhagor o wybodaeth, ewch i wefan Cronfa Bensiwn Dyfed sydd wedi cael ei diweddarau i adlewyrchu'r holl newidiadau rheoleiddiol ynghyd â thafleuni ffeithiau a nodiadau cyfarwyddo diwygiedig.

Buddion Partneriaid sy'n Cyd-fyw

O 1 Ebrill 2008 ymlaen, mae'r Cynllun Pensiwn Llywodraeth Leol nid yn unig yn rhoi pensiwn i Briod neu i Bartner Sifil, ond hefyd i bartner enwebedig sy'n cyd-fyw. Pennir amodau penodol gan Reoliad fel a ganlyn:

- Gall unigolyn A briodi neu ffurfio partneriaeth sifil gyda B
- Mae unigolion A a B yn byw gyda'i gilydd fel pe baent yn ŵr a gwraig neu fel pe baent yn bartneriaid sifil
- Nid yw A na B yn byw gyda thrydydd person fel pe baent yn ŵr a gwraig neu fel pe baent yn bartneriaid sifil, a
- Naill ai mae B yn ddibynnol yn ariannol ar A neu mae A a B yn dibynnu ar ei gilydd

Mae rheolau'r Cynllun yn nodi y bydd pensiwn goroeswyr yn daladwy'n awtomatig i bartneriaid sy'n cyd-fyw heb fod angen i'r aelodau o'r cynllun fod wedi cwblhau ffurflen yn eu henwebu nhw i gael pensiwn goroeswr.

Gellir cael rhagor o wybodaeth a meini prawf cymhwyso drwy un ai gysylltu â'r adain bensiynau neu drwy'r wefan.

Cyfraddau Cyfrannu y Gweithiwr

Mae Cynllun Pensiwn Llywodraeth Leol 2014 wedi diwygio'r dull o asesu eich cyfradd gyfrannu o dâl pensiynadwy 'cyfwerth ag amser llawn' i'ch 'tâl pensiynadwy **gwirioneddol**'. Mae cyfraniadau pensiwn hefyd yn daladwy ar oramser. Cyfrifoldeb y Cyflogwr yw pennu cyfradd enillion a chyfraniadau'r aelodau, ynghyd â rhoi gwybod i'r Gronfa am hyn. Lle bo gan aelod fwy nag un swydd gyda Chyflogwr, bydd angen asesiad ar wahân ar gyfer pob swydd. Mae'r tabl yn nodi'r bandiau enillion a'r cyfraddau cyfrannu sy'n berthnasol ar gyfer 2026-2027.

Tabl Cyfraniadau Aelodau o 1 Ebrill 2026

Tabl Cyfraniadau ar gyfer 2026/27			
Band	Cyflog Pensiynadwy Gwirioneddol ar gyfer swydd	Y Gyfradd Gyfrannu ar gyfer y Swydd honno	
		Prif Adran	Adran 50 / 50
1	Hyd at £18,400	5.5%	2.75%
2	£18,401 i £29,000	5.8%	2.9%
3	£29,001 i £47,300	6.5%	3.25%
4	£47,301 i £59,800	6.8%	3.4%
5	£59,801 i £84,000	8.5%	4.25%
6	£84,001 i £119,100	9.9%	4.95%
7	£119,101 i £140,400	10.5%	5.25%
8	£140,401 i £210,700	11.4%	5.7%
9	£210,701 neu fwy	12.5%	6.25%

Rhwymedi McCloud

Pan newidiodd y Cynllun Pensiwn Llywodraeth Leol y ffordd yr oedd yn gweithio o'r cyflog terfynol i'r cyfartaledd cyflog gyrfa yn 2014, ychwanegodd y cynllun amddiffyniad i aelodau sy'n agosáu at ymddeol o'r enw 'tanategu'. Roedd hyn yn sicrhau y byddai'r buddion yr oedd yr aelodau hynny wedi'u cronni hyd at ddyddiad y newid yn cadw o leiaf yr un gwerth. Gwnaeth cynlluniau pensiwn sector cyhoeddus eraill yr un peth.

Fodd bynnag, canfu'r Llys Apêl fod yr amddiffyniad yn wahaniaethol yng Nghynlluniau Pensiwn y Barnwyr a'r Diffoddwyr Tân gan nad oedd y tanategu yn berthnasol i aelodau iau. Gelwir y dyfarniad hwn yn aml yn ddyfarniad McCloud.

O ganlyniad, mae pob cynllun pensiwn sector cyhoeddus, gan gynnwys y Cynllun Pensiwn Llywodraeth Leol, wedi gwneud newidiadau i gael gwared ar y gwahaniaethu ar sail oedran hwn. Daeth newidiadau rheol McCloud i rym ar 1 Hydref 2023 yn y Cynllun Pensiwn Llywodraeth Leol. Nawr mae'r tanategu yn berthnasol i bob aelod sy'n gymwys ar ei gyfer, beth bynnag yw ei oedran.

Rydych chi'n gymwys ar gyfer y newid hwn os yw'r canlynol yn berthnasol:

- Roeddech yn talu cyfraniadau pensiwn i'r Cynllun Pensiwn Llywodraeth Leol neu gynllun pensiwn sector cyhoeddus arall ar neu cyn 31 Mawrth 2012;
- Roeddech hefyd yn talu cyfraniadau pensiwn i'r Cynllun Pensiwn Llywodraeth Leol rhwng 1 Ebrill 2014 a 31 Mawrth 2022; ac
- Rydych wedi bod yn aelod o Gynllun Pensiwn Llywodraeth Leol neu gynllun pensiwn sector cyhoeddus arall heb fwch o fwy na 5 mlynedd yn olynol.
- Bydd y newid rheol, a elwir yn rhwymedi McCloud, yn cael gwared ar y gwahaniaethu ar sail oedran ar gyfer y cyfnod rhwng 1 Ebrill 2014 a 31 Mawrth 2022.

Os ydych chi'n gymwys

Byddwn yn cyfrifo eich pensiwn yn unol â rheolau McCloud ac yn sicrhau eich bod yn derbyn y swm uwch o bensiwn yn seiliedig ar ba bynnag set o reolau sy'n gweithio orau i chi.

Os ydych eisoed yn derbyn eich pensiwn, byddwn yn ei gynyddu os oes angen ac yn ychwanegu taliad am unrhyw bensiwn blaenorol y cawsoch eich amddifadu ohono.

Does dim rhaid i chi wneud unrhyw beth. Byddwn ni'n cysylltu â chi. Fodd bynnag, byddwch yn ymwybodol o'r canlynol:

- Mae yna lawer o gofnodion pensiwn i fynd drwyddynt, felly bydd y broses hon yn cymryd peth amser.
- Mae'n annhebygol y bydd y tanategu yn effeithio ar werth y pensiwn i lawer ohonoch, ac mae'n debyg y bydd unrhyw gynnydd yn fach.

Darllenwch fwy am rwymedi McCloud yma:

Taflen ffeithiau rhwymedi McCloud: <https://www.cronfabensiwndyfed.org.uk/newyddion/dyfarniad-mccloud-cwestiynau-cyffredin-ar-gyfer-aelodau/>

Gwefan genedlaethol y Cynllun Pensiwn Llywodraeth Leol -<https://www.lgpsmember.org/mccloud-remedy/>

Rheol 85

Mae Rheol 85 yn diogelu rhywfaint neu'r cyfan o'ch buddiannau rhag y gostyngiad arferol mewn taliadau cynnar. I fod â diogelwch Rheol 85, mae'n rhaid eich bod yn aelod o'r Cynllun Pensiwn Llywodraeth Leol ar 30 Medi 2006. Mae Rheol 85 yn fodlon os yw eich oedran ar y dyddiad pan fyddwch yn tynnu eich pensiwn ynghyd â'ch aelodaeth o'r Cynllun (mewn blynyddoedd cyfan) yn dod i gyfanswm o 85 mlynedd neu fwy.

Os oes gennych ddiogelwch Rheol 85, bydd hyn yn dal yn berthnasol o Ebrill 2014 ymlaen. Yr unig achlysur lle nad yw'r diogelwch hwn yn berthnasol yn awtomatig yw os ydych yn dewis tynnu eich pensiwn yn wirfoddol ar neu **ar ôl 55 oed a chyn 60 oed heb** ganiatâd eich cyflogwr.

I gael dealltwriaeth fanylach o'ch sefyllfa bersonol, dylech fewngofnodi i 'Fy Mhensiwn Ar-lein' neu gysylltu â'r adain bensiynau yn uniongyrchol.

Gwerthuso Swyddi a Statws Unffurf

Lle bo gostyngiad mewn cyflog yn digwydd o ganlyniad i ymarferion gwerthuso swyddi neu statws unffurf, gall aelod o'r cynllun ddewis defnyddio cyfartaledd blynyddol y tair blynedd olynol orau o gyflog hyd at 31 Mawrth yn ystod y 13 blynedd olaf o gyflogaeth, at ddibenion cyflog terfynol. Os yw aelodau'r Cynllun am wneud y dewis hwn, mae'n rhaid iddynt benderfynu ar hynny o leiaf fis cyn y dyddiad y daw eu haelodaeth yn y Cynllun Pensiwn Llywodraeth Leol i ben. Mae ffeithlen 'Gwerthuso Swyddi a'ch Buddion Pensiwn' ar gael ar y wefan.

Diwygio Treth

Yng Nghyllideb Mawrth 2023 cyhoeddodd y Canghellor y byddai'r Lwfans Oes ar gyfer pensiynau treth freintiedig yn cael ei waredu'n llwyr o 2024/25. Dyma gyfanswm gwerth yr holl fuddion pensiwn y gallwch eu crynhoi heb fod treth yn cael ei chodi arnoch am grynhoi gormod o fuddion. Dylid nodi mai'r mwyafswm arian parod di-dreth gallwch ei gael yw £268,275, ac ar adeg eich ymddeoliad mae'n ofynnol ichi ddatgan yr holl fuddion pensiwn nad ydynt yn rhai'r Cynllun Pensiwn Llywodraeth Leol, sydd yn cael eu talu ichi neu sydd ar fin cael eu talu, fel y gellir asesu eich mwyafswm Lwfans Oes arian parod di-dreth. Mae rhagor o wybodaeth am sut y gallai'r newidiadau hyn effeithio arnoch ar gael ar wefan Cyllid a Thollau Ei Mawrhydi. Cofiwch na all staff yr adain bensiynau roi cyngor ariannol na chyngor personol ynghylch treth.

O fis Ebrill 2023 cynyddodd y terfyn Lwfans Blynnyddol i £60,000 ac mae'r terfyn hwn yn parhau ar gyfer 2026/27. I gyfrif gwerth unrhyw gynnydd blynnyddol yn y Cynllun Pensiwn Llywodraeth Leol, mae angen ichi ganfod y gwahaniaeth yng nghyfanswm gwerth unrhyw fuddion a gynhowyd rhwng dau 'gyfnod mewnbwn pensiwn', sef rhwng mis Ebrill a mis Mawrth fel arfer. Gwneir hyn drwy luosi gwerth y cynnydd yn y pensiwn ag 16 ac ychwanegu'r cynnydd yng ngwerth unrhyw gyfandaliad a'r gronfa Cyfraniadau Gwirfoddol Ychwanegol. Bydd y Datganiad Blynnyddol o'ch Buddion ar gyfer 2026 yn cynnwys rhagor o wybodaeth ynghylch effaith y lwfans blynnyddol ar y pensiwn y byddwch yn ei gronni yn y Cynllun Pensiwn Llywodraeth Leol. Wedyn mae'n rhaid ychwanegu canlyniad y cyfrifiad hwn at unrhyw gynnydd mewn hawliau pensiwn a allai ddeillio o unrhyw drefniant pensiwn arall sydd gan unigolyn, er mwyn gweld a yw'r terfyn blynnyddol wedi'i groesi.

Dyddiadau Talu Pensiynwr

Eleni, cafwyd cynnydd o 3.8% mewn pensiynau o 6 Ebrill 2026 ymlaen, sy'n cynrychioli'r cynnydd yn y Mynegai Prisiau Defnyddwyr dros y cyfnod o 12 mis hyd at 30 Medi 2025. Fel rheol mae'r cynnydd mewn pensiynau'n berthnasol i bensiynwyr sy'n 55 oed neu'n hŷn, neu sydd wedi ymddeol ar unrhyw oed ar sail afiechyd neu sy'n derbyn pensiwn eu priod neu bensiwn plentyn. Bydd pensiynwr a ymddeolodd yn ystod y flwyddyn ariannol yn derbyn y gyfran briodol o'r cynnydd.

Ebrill 2026	30/04/2026	Hydref 2026	30/10/2026
Mai 2026	29/05/2026	Tachwedd 2026	30/11/2026
Mehefin 2026	30/06/2026	Rhagfyr 2026	24/12/2026
Gorffennaf 2026	31/07/2026	Ionawr 2027	29/01/2027
Awst 2026	28/08/2026	Chwefror 2027	26/02/2027
Medi 2026	30/09/2026	Mawrth 2027	31/03/2027

Dangosfwrdd Pensiynau

Mae'r Dangosfwrdd Pensiynau yn fenter newydd gan y Llywodraeth a fydd yn eich galluogi i weld eich holl bensiynau ar-lein, yn ddiogel ac i gyd mewn un lle. Bydd yn rhoi gwybodaeth glir a syml am eich holl gynilion pensiwn, gan gynnwys Pensiwn y Wladwriaeth. Rhaid i holl ddarparwyr pensiwn y DU gysylltu â'r Dangosfwrdd newydd erbyn 31 Hydref 2026. Mae'r dangosfwrdd yn dibynnu ar baru data personol i adfer y wybodaeth bensiwn gywir. Mae manylion cyswllt cywir, fel cyfeiriadau e-bost a rhifau ffôn symudol, yn bwysig fel mesurau dilysu ychwanegol ac i sicrhau bod y data cywir yn cael ei baru â'r unigolyn cywir. Gallwch ddod o hyd i'ch holl fanylion sylfaenol ar Fy Mhensiwn Ar-lein; os

ydych yn gweld anghysondeb, cysylltwch â ni a diweddarwch eich gwybodaeth. Gallwch ddarllen mwy am y Dangosfwrdd Pensiynau yma: www.pensionsdashboardsprogramme.org.uk

Hollol Newydd - Fy Mhensiwn Ar-lein

Ym mis Ionawr 2026 lansiodd Cronfa Bensiwn Dyfed fersiwn newydd o Fy Mhensiwn Ar-lein. Os nad ydych chi eisoes wedi gwneud hynny, bydd angen i chi greu cyfrif newydd.

Beth fydd Fy Mhensiwn Ar-lein yn caniatáu imi wneud?

P'un a ydych yn aelod gweithredol o'r Cynllun, yn aelod gohiriedig neu'n bensiynwr, gallwch weld eich manylion sylfaenol a'u diweddarau, cyrchu ffurflenni perthnasol a derbyn pob cyhoeddiad yn ddiymdroi, gan gynnwys y datganiad blynyddol o'ch buddion. Os ydych yn aelod gweithredol, byddwch yn gallu cyfrifo'ch buddion ar adeg sy'n gyfleus ichi er mwyn cynllunio'ch ymddeoliad yn ymarferol.

Os ydych yn bensiynwr, byddwch yn gallu gweld manylion eich pensiwn, gwneud newidiadau o ran manylion eich cyfrif banc neu gymdeithas adeiladu neu eich cyfeiriad, gweld eich cofnod taliadau a'ch côd treth, eich dyddiadau talu, slipiau talu, datganiadau P60 a'ch datganiadau ynghylch y cynnydd yn y pensiwn

Sut ydw i'n cofrestru ar gyfer Fy Mhensiwn Ar-lein?

Ni allai cofrestru ar gyfer Fy Mhensiwn Ar-lein fod yn haws, yr unig beth sydd angen i chi ei wneud yw clicio [yma](#) i greu cyfrif. Mae cyfarwyddiadau pellach ar sut i greu cyfrif Fy Mhensiwn Ar-lein i'w cael [yma](#).

Mynediad a Thegwch

Hoffem eich gwneud yn ymwybodol o newidiadau pwysig i'r Cynllun Pensiwn Llywodraeth Leol a fydd yn dod i rym o 1 Ebrill 2026 yn unol â'r Rheoliadau Mynediad a Thegwch. Mae'r rheoliadau hyn wedi'u bwriadu i wneud y Cynllun Pensiwn Llywodraeth Leol yn decach, yn fwy cyson, ac yn haws i aelodau trwy fynd i'r afael ag anghydraddoldebau hanesyddol, symleiddio'r ochr weinyddol, a sicrhau triniaeth deg i bob aelod.

Dyma'r prif newidiadau y mae angen i chi fod yn ymwybodol ohonynt:

Absenoldeb Di-dâl Awdurdodedig

O 1 Ebrill 2026 ymlaen, **bydd cyfraniadau pensiwn yn ystod absenoldebau awdurdodedig o 14 diwrnod neu lai yn ORFODOL**. Bydd y rheolau newydd yn berthnasol i brynu pensiwn a gollwyd yn ystod cyfnodau o absenoldeb di-dâl awdurdodedig sy'n para mwy na 14 diwrnod. Bydd y trefniadau newydd hyn - a elwir yn Drefniadau Pensiwn Ychwanegol Cymhwysol (QAPAs) - yn gweithredu'n wahanol i'r broses Cyfraniadau Pensiwn Ychwanegol (APCs) bresennol.

O dan y rheolau QAPA newydd (ar gyfer absenoldebau di-dâl sy'n dechrau ar ôl 31 Mawrth 2026):

- Bydd y gost o brynu pensiwn 'coll' yn ôl yn seiliedig ar **gyfraddau cyfrannu arferol yr aelod a'r cyflogwr**, yn hytrach na ffactorau sy'n gysylltiedig ag oedran.
- Bydd gan aelodau **flwyddyn ar ôl dychwelyd i'r gwaith** i wneud cais am QAPA, a dim ond tra byddant yn parhau i fod yn aelod gweithredol yn yr un gyflogaeth.
- Caniateir i gyflogwyr gyfrannu at gost QAPA am **holl gyfnod absenoldeb di-dâl**, hyd yn oed pan fo'r absenoldeb yn para mwy na thair blynedd.

- Bydd pensiwn a brynir trwy QAPA yn adlewyrchu pensiwn arferol a gronwyd:
 - Bydd yn cyfrif tuag at **fuddion goroeswyr**.
 - **Ni** fydd yn cael ei leihau os yw'r aelod yn ymddeol ar sail dileu swydd neu fesurau effeithlonrwydd.

Bydd y rheolau presennol yn parhau i fod yn berthnasol i absenoldebau di-dâl a ddechreuodd cyn 1 Ebrill 2026:

- Mae'r gost o brynu pensiwn yn ôl yn seiliedig ar **ffactorau sy'n gysylltiedig ag oedran**.
- Rhaid i gyflogwyr ariannu **dwyr ran o dair o'r gost** os yw'r aelod yn dewis gwneud hynny o fewn 30 diwrnod o ddychwelyd i'r gwaith (neu gyfnod hirach y mae'r cyflogwr wedi cytuno arno).
- Caiff pensiwn ychwanegol ei **ostwng** ar adeg ymddeol oherwydd dileu swydd neu fesurau effeithlonrwydd cyn yr Oedran Pensiwn Arferol.
- **Nid yw** pensiwn **ychwanegol yn cyfrif tuag at bensiynau goroeswyr**.

Buddion Goroeswyr

Mae'r Cynllun Pensiwn Llywodraeth Leol yn darparu buddion gwerthfawr pan fyddwch chi'n marw. Bydd eich priod, eich partner sifil neu bartner cymwys sy'n cyd-fyw yn derbyn rhan o'ch pensiwn – a hynny fel pensiwn goroeswr. Bydd y pensiwn yn cael ei dalu am weddill ei oes.

O 1 Ebrill 2026, bydd pensiynau goroeswyr yn cael eu cyfrifo'n fwy cyson i sicrhau triniaeth gyfartal waeth beth yw rhyw yr aelod neu'i oroeswr.

Bydd rhai pensiynau goroeswyr yn cynyddu gan y bydd mwy o wasanaeth yr aelod cyn Ebrill 2014 bellach yn cael ei ystyried. Bydd rhai pensiynau goroeswyr yn daladwy am y tro cyntaf – mae hyn yn fwyaf tebygol o effeithio ar oroeswyr gwrywaidd aelodau benywaidd a adawodd y Cynllun Pensiwn Llywodraeth Leol cyn Ebrill 1988.

Mae'r newidiadau yn berthnasol i farwolaethau sy'n dyddio'n ôl i:

- **5 Rhagfyr 2005** ar gyfer priodasau o'r rhyw arall a phartneriaethau sifil o'r un rhyw
- **14 Mawrth 2014** ar gyfer priodasau o'r un rhyw
- **31 Rhagfyr 2019** ar gyfer partneriaethau sifil o'r rhyw arall.

Gallai pensiynau rhai partneriaid sy'n cyd-fyw hefyd gynyddu os bu farw'r aelod rhwng 1 Ebrill 2008 a 31 Mawrth 2014.

Lle bo angen, bydd Cronfa Bensiwn Dyfed yn ailgyfrifo pensiynau goroeswyr yn awtomatig ac yn talu ôl-ddyledion.

Cam Gweithredu: Os ydych chi'n meddwl y gallai'r newidiadau hyn effeithio arnoch chi, cysylltwch â Chronfa Bensiwn Dyfed i'w hysbysu.

Grantiau marwolaeth

Dileu'r terfyn oedran

Mae'r terfyn oedran ar gyfer talu grant marwolaeth ar ffurf cyfandaliad wedi'i ddileu. Erbyn hyn gall grant marwolaeth gael ei dalu hyd yn oed os bydd aelod yn marw ar ôl 75 oed. Bydd y newid hwn yn cael ei ôl-ddyddio i gynnwys marwolaethau o 1 Ebrill 2014.

Dim ond mewn amgylchiadau cyfyngedig pan fydd aelod o'r Cynllun Pensiwn Llywodraeth Leol yn marw ar ôl 75 oed y telir grant marwolaeth. Mae Cronfa Bensiwn Dyfed yn gweithio i nodi achosion mewn perthynas ag aelodau a fu farw ar ôl 75 oed ers mis Ebrill 2014. Lle bo angen, byddwn yn cysylltu â'r buddiolwyr neu'r cynrychiolwyr personol i drefnu talu'r grant marwolaeth. Bydd llog am daliad hwyr yn cael ei ychwanegu.

Cysylltu â'r Gronfa

Cyfarwyddwr y Gwasanaethau Corfforaethol

Chris Moore

CMoore@sirgar.gov.uk

Pennaeth y Gwasanaethau Ariannol

Randal Hemingway

RHemingway@sirgar.gov.uk

Buddsoddiadau Pensiwn

Martin Owens

Swyddog Buddsoddiadau Pensiwn

MSOwens@sirgar.gov.uk

Jason Williams

Cyfrifydd Cynorthwyol

JasWilliams@sirgar.gov.uk

Tina Leigh

Technegydd Cyfrifyddu

TLeigh@sirgar.gov.uk

Gweinyddu Pensiynau

Kevin Gerard

Rheolwr Pensiynau

KGerard@sirgar.gov.uk

Martin Morgan

Dirprwy Reolwr Pensiynau

MMorgan@sirgar.gov.uk

Jessica Guy

JTurnbull-Guy@sirgar.gov.uk

Uwch Swyddog Cyfathrebu a Chysylltiadau Cyflogwr

neu fel arall - pensiynau@sirgar.gov.uk

Ymholiadau ynghylch Aelodau a Buddion

Cyfenw A – G 01267 224909

Cyfenw H – O 01267 224155

Cyfenw P – Z 01267 224054